

LE  
SCÈNE NATIONALE  
BATEAU  
DUNKERQUE  
FEU

DOSSIER TECHNIQUE

# SOMMAIRE

---

1. SITUATION.....	- 1 -
2. DESCRIPTIF .....	- 2 -
3. GRANDE SALLE .....	- 3 -
3.1 CARACTERISTIQUES DU PLATEAU GS .....	- 3 -
3.2 AMENAGEMENTS TECHNIQUES EN SALLE .....	- 5 -
3.3 MACHINERIE.....	- 6 -
3.4 DRAPERIES DE SCENE .....	- 7 -
3.5 LUMIERE .....	- 7 -
3.6 SON .....	- 7 -
4. PETITE SALLE .....	- 8 -
4.1 CARACTERISTIQUES DU PLATEAU PS.....	- 8 -
4.2 AMENAGEMENTS TECHNIQUES .....	- 9 -
4.3 DRAPERIES DE SCENE .....	- 9 -
4.4 LUMIERE .....	- 9 -
4.5 SON .....	- 10 -
5. PARC DE MATERIEL .....	- 11 -
5.1 Matériel « LUMIERE ».....	- 11 -
5.2 Matériel « SON ».....	- 13 -
5.3 Matériel « VIDEO » .....	- 14 -
5.4 Matériel « SCENE » .....	- 14 -
5.6 LAVERIE-LINGERIE .....	- 14 -
6. RENSEIGNEMENTS COMPLEMENTAIRES .....	- 15 -
6.1 CONTACTS .....	- 15 -
6.2 HORAIRES DE SERVICE.....	- 15 -
6.3 PLANS DES SALLES.....	- 15 -

# 1. SITUATION



**Adresse du théâtre** : Place du Général de Gaulle - 59140 DUNKERQUE

**Adresse du Quai de déchargement** : Rue Henri Emmery (arrière du théâtre) - 59140 DUNKERQUE

**Coordonnées GPS** : N 51° 02' 08.74 "  
E 2° 22' 51.096'

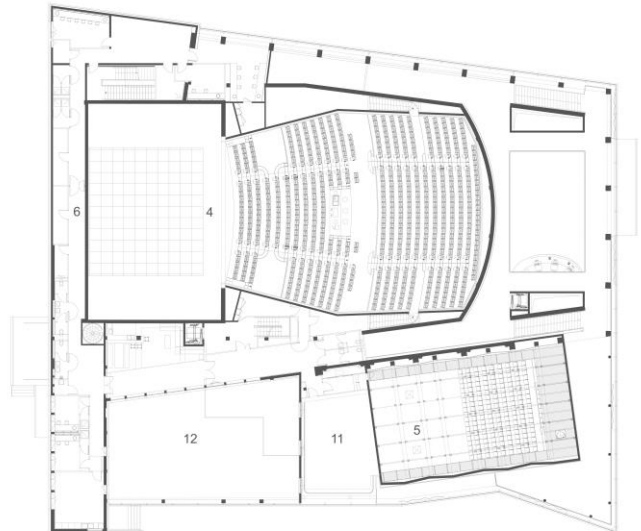


## 2. DESCRIPTIF

Le Bateau Feu est installé dans le théâtre de Dunkerque mis à disposition par la ville dans le cadre de sa mission de scène nationale.

C'est un ERP de 2° catégorie type L composé de deux salles de spectacles :

- une Grande Salle de 708 places, avec espace scénique isolable (bloc-scène séparé de la salle par un rideau de fer)
- une Petite Salle avec espace scénique intégré et un gradin rétractable de 189 places



### Au rez-de-chaussée:

Hall d'accueil avec bar et petit hall d'exposition

Accès public à la Petite Salle et à la Grande Salle

1 loge 2 personnes  
2 loges 6 personnes

- **Au 1° étage:**

Administration

Accès public à la Petite Salle et à la Grande Salle

- **Au 2° étage:**

Un foyer des artistes

3 loges 2 personnes

2 loges 6 personnes

Un Studio de danse

- **Au 3° étage:**

Bureau de production



### 3. GRANDE SALLE



**Jauge totale** : 708 places (inclus 90 strapontins)

Si utilisation du proscenium:

Suppression des trois premiers rangs de spectateurs jauge à 623 places (inclus 78 strapontins)

16 places PMR

Régie ouverte en milieu de salle

Espace scénique isolable de la salle (rideau de fer)

Classement feu des décors: M3 / classés D-s3, d0

**Tenir compte du rideau de fer pour les implantations de décors**

#### **3.1 CARACTERISTIQUES DU PLATEAU GS**

Sol noir mat en bois avec trappes

CMU : 750daN/m<sup>2</sup>

Murs noirs

##### **Accès Décor**

Hauteur	:	4.5m
Largeur	:	2.5m

##### **Scène**

Hauteur de scène sans proscenium	:	1m
Hauteur de scène avec proscenium	:	0m
Ouverture cadre de scène	:	15m
Hauteur cadre de scène	:	8m
Largeur mur à mur	:	22 m
Profondeur du cadre à la dernière perche	:	13 m
Hauteur sous perche	:	17,50m

##### **Passerelles de scène latérales**

Hauteur sous passerelle	:	9.50m
Hauteur sous lisse d'accroche	:	10.70m
Distance entre passerelles	:	20m

##### **Arrière scène**

Profondeur/ouverture/hauteur	:	3.90m/13.60m/5.15m
Résille fixe au plafond de l'arrière scène (CMU)	:	500daN/m

### Trois positions possibles pour le Proscenium :

#### 1) Absence de proscenium

- Mise en place de trois rangs de sièges

#### 2) Proscenium à la même altimétrie que le 4<sup>e</sup> rang de spectateurs

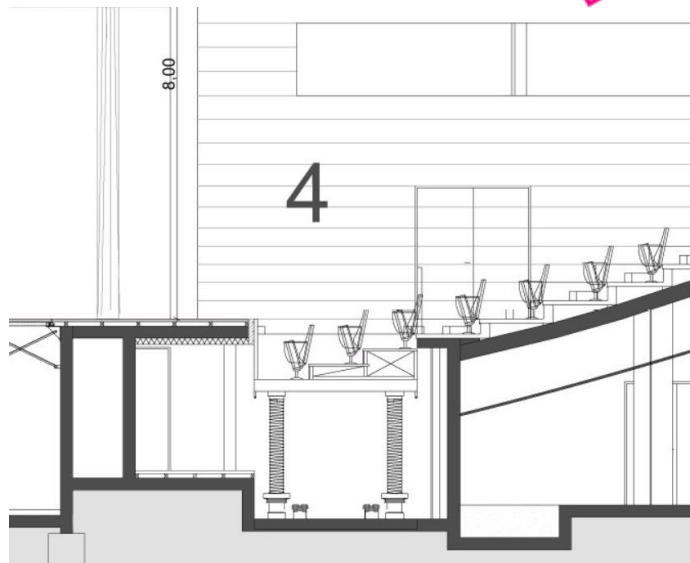
- Suppression des 3 premiers rangs
  - Largeur à la face : 16 m
  - Profondeur à l'axe : 4m
  - Profondeur aux extrémités : 2.75m
  - Hauteur sous gril d'avt-scène : 15 m

#### 3) Fosse d'orchestre

Surface : 15m/4.5m

- Dont 2m sous casquette de scène

Profondeur 2.25m/sol du 1<sup>er</sup>rang



*Cf. Système Spiralift*

### Charges autorisées :

750daN/m<sup>2</sup>

### Dégagement de scène jardin

Hauteur	:	5m
Surface	:	12m/8m

### Dessous de scène

Un seul niveau de dessous de scène		
Dimension de la surface détrappable	:	13.5m d'ouverture / 12m de profondeur
Profondeur dessous de scène	:	3m
Dimensions des trappes	:	1m / 1m

**3.2 AMENAGEMENTS TECHNIQUES EN SALLE****Gril de proscenium**

Profondeur	:	3.30m de profondeur
Ouverture	:	16m d'ouverture
Hauteur entre gril et faux gril	:	2.10m
Hauteur libre sous gril	:	9m
Charge d'exploitation	:	250daN/m <sup>2</sup>
Charge d'exploitation des lisses	:	80daN/mètre

6 rails de roulement positionnés face lointain supportent les deux porteuses compactes intégrées de proscenium et permettent l'accrochage de matériel complémentaire  
Charge d'exploitation des rails: 500daN/m

3 réflecteurs acoustiques sous le gril de proscenium

**Passerelles**

Deux passerelles transversales situées à 6m et 13m du cadre de scène

Hauteur	:	+8.80m / au niveau scène
Charge d'exploitation des lisses	:	80daN/mètre

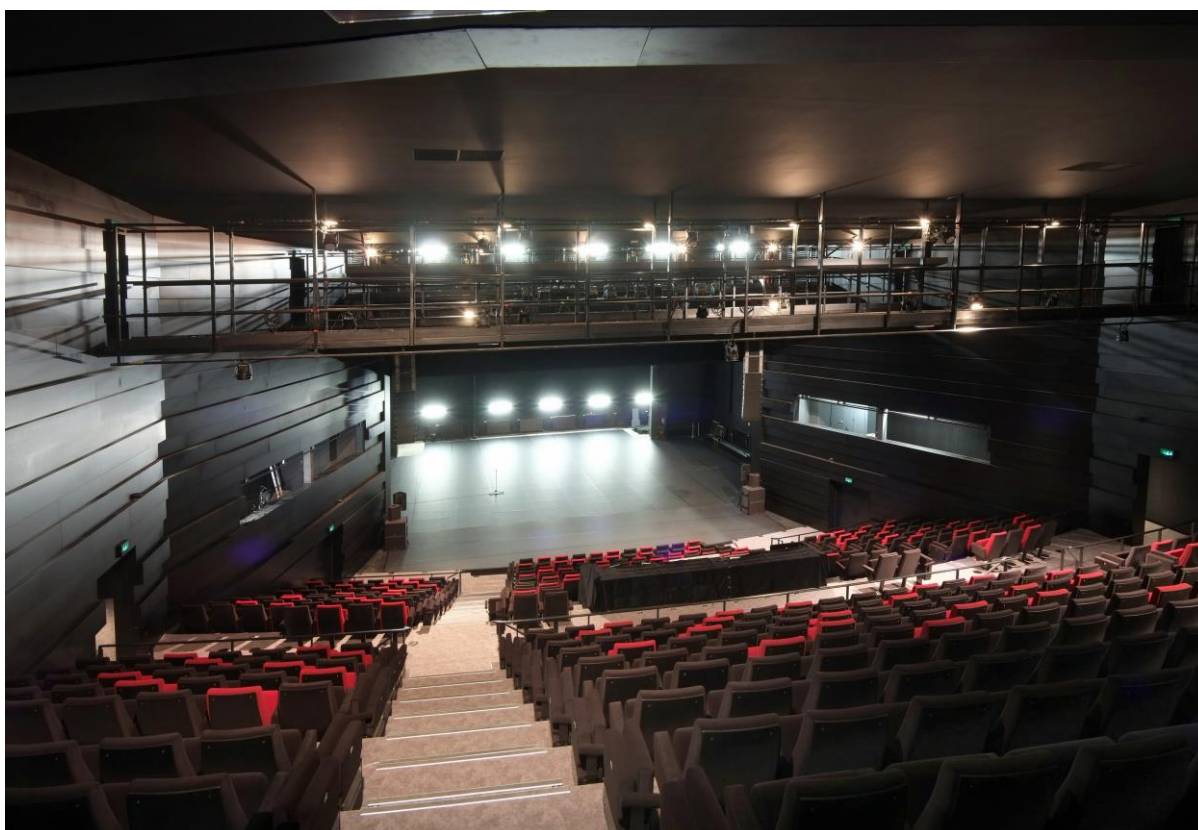
Passerelle de poursuite située en fond de salle à 25m du cadre de scène

Hauteur	:	+10m/niveau de scène
Charge d'exploitation des lisses	:	80daN/mètre

**Ouïes techniques latérales**

Situées à 1.60m du cadre de scène

Hauteur	:	+3.60m/ au niveau scène
Dimensions	:	1.20m de haut par 7m de long
Lisse en partie haute pour accrochage de matériel	:	
Charge d'exploitation	:	80daN/mètre



### 3.3 MACHINERIE

L'ensemble des porteuses est de type poutre à échelle en diamètre 50mm hauteur 30cm

Le pilotage de la machinerie (à l'exception des porteuses de proscenium) s'effectue au moyen d'un système superviseur informatique CAT de chez Waagner-Biro

*Prévoir au planning un temps pour la mise en mémoire en cas de conduite machinerie complexe*

#### 32 porteuses électromécaniques à vitesse variable

Longueur	: 18m (6 fils)
Vitesse	: 0 à 1.20m/s
CMU	: 500daN

#### 3 porteuses à vitesse fixe

Longueur	: 18m (6 fils)
Vitesse	: 0.5m/s
CMU	: 500daN

#### 1 porteuse de rideau d'avant-scène à vitesse variable

Longueur	: 20m (8 fils)
Manœuvre	: à l'allemande ou à la grecque (commande à jardin)
Couleur du rideau	: Rouge

#### 8 treuils ponctuels à câble

Positionnés sur le mur lointain du gril, ils permettent grâce à une poulie de renvoi une reprise de charge en n'importe quel point du gril

Vitesse	: de 0 à 1.20m/s
CMU	: 500daN

#### 4 Porteuses "Allemandes" à vitesse variable

Porteuses de type "compacte intégrée à bande". Elles sont positionnées latéralement à jardin et à cour

Longueur	: 12m
Vitesse	: 0.5m/s
CMU	: 250daN

#### 5 rails de roulement

Positionnés de la face vers le lointain, ils permettent l'accrochage de palans à chaîne

CMU max par rail	: 1500daN
Charge ponctuel par rail	: 500daN

(Avec un écart minimum de 2m entre chaque point)

#### Gril

Surcharge d'exploitation générale	: 250daN/m <sup>2</sup>
Surcharge d'exploitation ponctuelle	: 500daN

#### Rails d'accroche murale

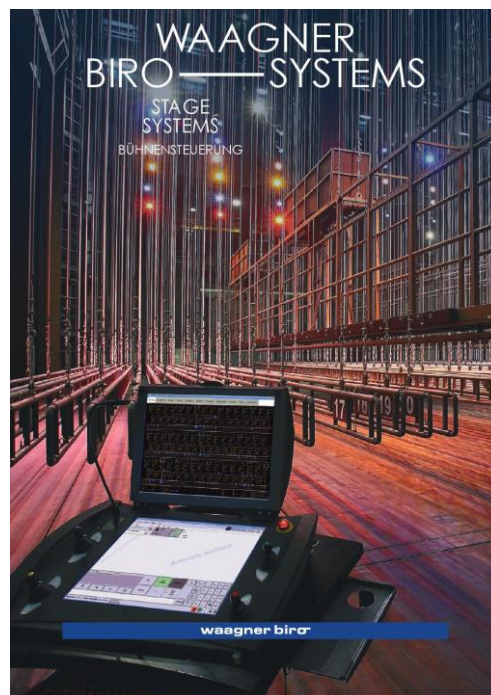
Fixés verticalement sur les murs de périphérie de la cage de scène sur une altimétrie de +2m à +8m ils peuvent supporter une CMU ponctuelle de 500daN limitée à 2000 daN/ rail

#### 2 Porteuses de proscenium à vitesse fixe

Porteuse de type "compacte intégrée à bande"

Longueur	: 15m et 17m
Vitesse	: 1.2m/s
CMU	: 250daN

#### 6 palans électriques à chaîne 500kg Stage Maker





### 3.4 DRAPERIES DE SCENE

- Rideau de scène en velours rouge (Réf. Azur scénique Lully)
- Rideau de fond de scène en deux parties :
  - monté sur patience (dimensions 9m de haut / 18 m d'ouverture)
  - Possibilité de l'équiper plissé ou à plat
- 14 pendrillons : 4.5m d'ouverture / 9m de haut
- 7 frises : 18m x 4m
- Cyclorama en pvc gris clair rétro : 18m d'ouverture / 9m de haut
- Tapis de danse réversible noir/blanc Gerriets lés de 1.60m de large

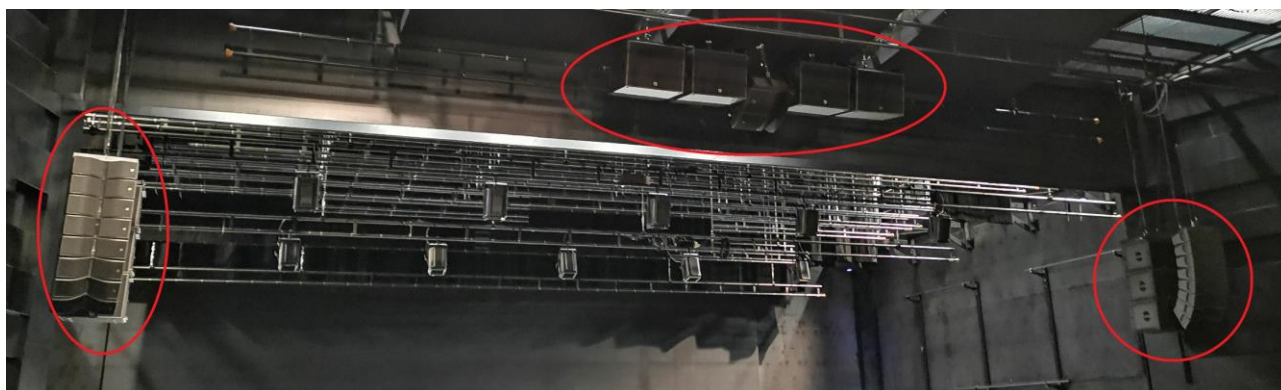
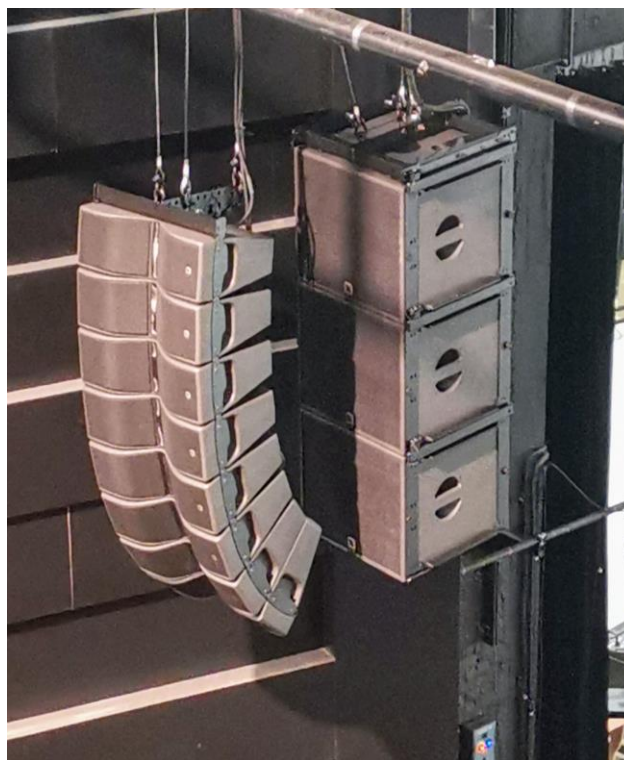
### 3.5 LUMIERE

- Jeu d'orgue ETC GIO@5
  - 40 sous-groupes
- Protocole DMX
- 180 gradateurs 3kw ETC sensor3
- Possibilités de raccordement en 125 A/63A/32A

### 3.6 SON

Système de diffusion ligne source L-Acoustics composé de :

- 2\*8 Kiva II
- 2\*3 SB15m (montage End-Fire avec le Kiva II)
- 1\*Cluster central A10, 2 configurations possibles :  
L/R : 2\*A10 Débouchage des premiers rangs  
LCR : 4\*A10 Cluster central sur toute l'audience
- 4\*SB18i accrochés au centre du cadre (LFE)
- 5\*8xt (front fill)
- Amplification LA4X (AVB)
- Processeur P1 (protocole MILAN AVB)



## 4. PETITE SALLE

Espace scénique intégré équipé d'un gradin rétractable de 189 places  
5 places PMR



- Classement feu des décors : M1 / B-s2, d0
- Possibilité d'avoir des décors classés M2 / C-s2, d0 ou en bois M3 / C-s3, d0 si non utilisation d'artifices et de flammes avec le public placé sur le gradin à au moins 2 m des décors

### 4.1 CARACTERISTIQUES DU PLATEAU PS

Sol en parquet bois huilé noir  
Charge d'exploitation: 750daN/m<sup>2</sup>

#### **Dimensions de la salle (gradin replié) :**

Longueur	: 16.90m
Largeur	: 12m
Hauteur sous poutre	: 9m
Hauteur sous perche	: 8m

#### **Dimensions de l'espace scénique (gradin déployé)**

Profondeur	: 7m
Ouverture	: 12m
Hauteur sous poutre	: 9m
Hauteur sous perche	: 8m

## 4.2 AMENAGEMENTS TECHNIQUES

### **Passerelles techniques** (Positionnées en périphérie de la salle sur 3 côtés)

Hauteur sous passerelles latérales	: 7m
Hauteur sous lisse d'accroche	: 6.80m
Distance entre passerelles latérales	: 9,60m (axes anneaux accroches)
12 points d'accroches circassiennes sous passerelle repartis à cour et à jardin	
Ils peuvent supporter une CMU ponctuelle de 1000daN	

### **Rails d'accroche murale**

Fixés verticalement sur les murs de périphérie de la salle  
Ils peuvent supporter une CMU ponctuelle de 500daN

### **Cadre de scène à 7.5m du fond du plateau**

2 Porteuses de proscenium à vitesse fixe coté gradin du cadre de scène  
6 Porteuses de proscenium à vitesse fixe coté scène du cadre de scène  
Pont de 300 motorisé à 0.5m du fond de scène  
Pont de 300 motorisé au point zéro du plateau (servant pour l'accroche du son)

### **Accroches circassiennes**

6 points au sol répartis à jardin et cour en périphérie de l'espace scénique  
CMU : 1000daN

## 4.3 MACHINERIE

### **8 Porteuses de type "compacte intégrée à bande" translatables sur rail**

Longueur	: 9m
Vitesse	: 0.5m/s
CMU	: 250 daN

## 4.4 DRAPERIES DE SCENE

- 2 demi fonds (8m/9m) en fond de scène
- 6 pendrillons (4m/6,80m)

## 4.5 LUMIERE

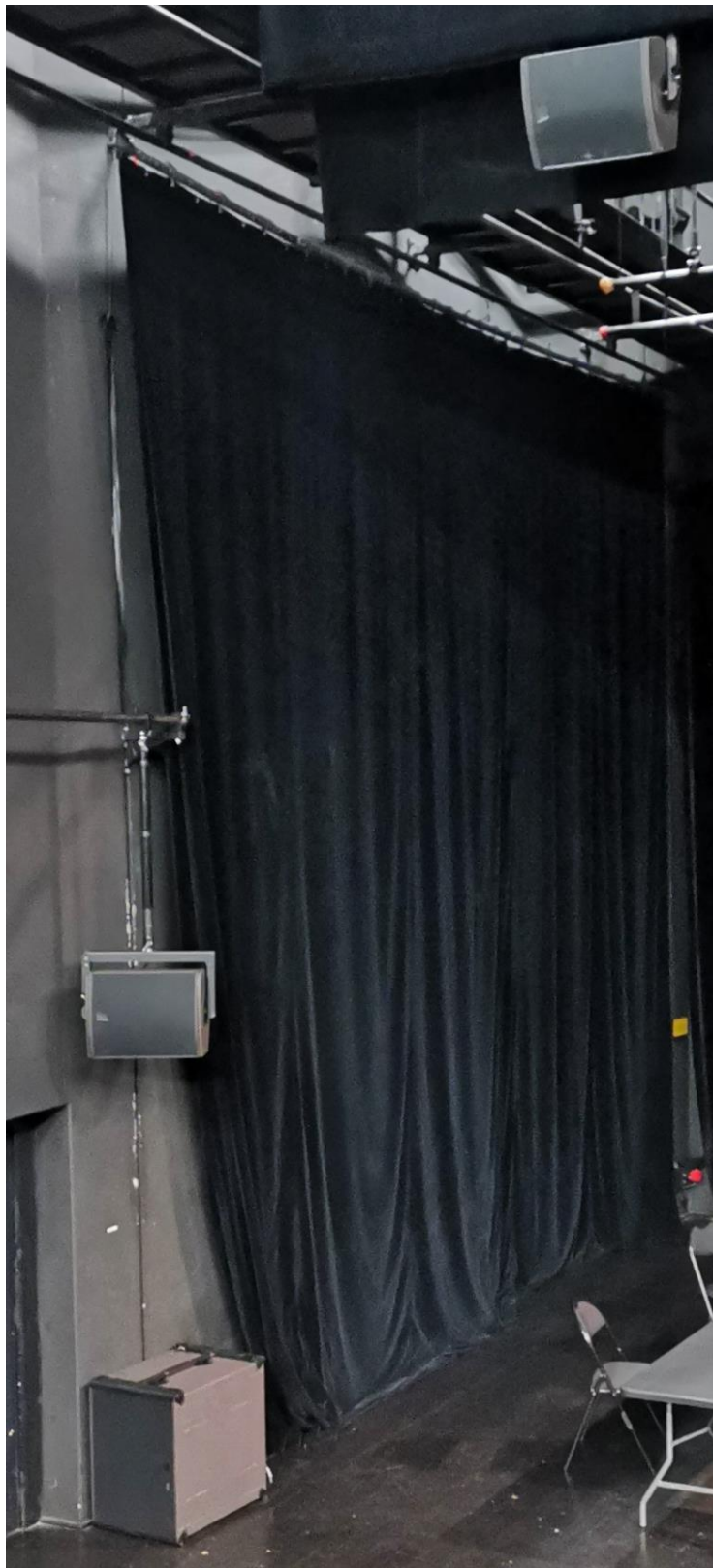
- Jeu d'orgue ETC Ion 20
  - 20 sous-groupes
- Protocole DMX
- 72 gradateurs 3kw ETC sensor3
- Possibilités de raccordement complémentaire en 32A



#### 4.5 SON

Système de diffusion point source L-Acoustics composé de :

- 4\*12XT passive
- 2\*SB18
- Amplification LA4 (Analogique)



## 5. PARC DE MATERIEL

---



### 5.1 Matériel « LUMIERE »

#### ➤ Blocs gradateurs mobiles

- 2 blocs gradateurs numériques RVE/dimkit 12\*3kw
- 1 bloc gradateurs numériques RVE/ 6\*5kw
- 2 blocs gradateurs numériques JULIAT/digitour 6\*3kw
- 4 blocs gradateurs numériques JULIAT/digitour 3\*5kw
- 1 bloc gradateurs numériques JULIAT/digitour FLUOS 6\*3kw

#### ➤ Projecteurs traditionnels

- 60 PC 1kw JULIAT 310 HPC
- 36 PC 2kw JULIAT 329 HPC
- 2 Fresnel 5kwLTM
- 1 Fresnel 5kw Quartzcolor
- 29 découpes 1kw JULIAT 614 SX
- 18 découpes 1kw JULIAT 613 SX
- 4 découpes 2kw JULIAT 714S
- 18 découpes 2kw JULIAT 714SX
- 14 découpes 2kw JULIAT 713 SX
- 80 par 64 1kw (cp60/cp61/cp62)
- 24 horiziodes asymétriques ADB ACP 1001
- 2 BT 500w SCENILUX
- 4 BT 250w SCENILUX
- 1 jeu d'ACL 650w
- 14 par 36 F1
- 4 barres sunstrip « OXO funstrip » 10x75w

#### ➤ Projecteurs à LED

- 14 projecteurs led type LUSTR série 2/ETC :
  - 10 optiques Fresnel 25-50°
  - 14 optiques découpes zoom 25-50°
- 24 Pars Rush 2 martin
- 10 LedFunstrip Oxo
- 12 Luciakolor
- 20 Beamspot Briteq
- 6 Meteor Briteq

#### ➤ Effet

- 1 viper NT
- 1 Uniq 2

➤ **Accrochage & levage**

- 4 pieds MANFROTTO wind up 3 sections (hauteur max 3.70m)
- 8 pieds ALT 400
- 10 échelles pour latéraux (hauteur 2m, 5m et 3m)
- 40 Platines de sol



## 5.2 Matériel « SON »

### Consoles:

- 1 Yamaha CL5 + RIO3224 (fixe) + RIO 1608 (mobile) + RI8 (fixe) (dédié Grande Salle)
- 1 Yamaha M7CL48
- 1 Midas M32R + DL32 (mobile) + DL16 (fixe)
- 1 Midas F32
- 1 Soundcraft LX7 16 in
- 1 Berhinger XR18

### Enceintes :

#### → L-Acoustics :

- 4\*SB 18
- 2\*SB15i
- 12\*X12 (6 étriers)
- 4\*12 XT (2 étriers)
- 2\*X8
- 2\*MTD 108 (2 étriers)
- Amplificateurs LA4
- Amplificateurs LA4X
- Amplificateur LA17

#### → Nexo :

- 6\*PS15 R1
- 4\*PS8 R1
- Amplificateurs Camco et Processeurs Nexo

### Microphones Filaires :

- Shure : SM58, SM57, SM81, BETA91, BETA52, BETA57
- Sennheiser : MD421, E604, E609, ME40, MKE600
- Neumann : KMS105, KM184
- DPA : 4099 + Pinces instruments
- AKG : C535, C460, SE300
- Audio technica : 4041, ATM450
- Beyerdynamic : M88
- Radial : J48, JPC
- BSS AR133

### Liaisons HF :

- 6\*Shure QLXD4, émetteur QLXD1 (K51) / émetteur QLXD2 SM58 ou KSM9 + Antennes déportées

### Périphériques :

- Lexicon PCM81
- Lecteurs médias : CD/MD/SD/USB

### Liaisons Intercoms :

- 8\*Clearcom filaires + casques Beyerdynamic
- 5\*Clearcom Freespeak II HF + antennes relais pour couvrir l'intégralité du bâtiment



### **5.3 Matériel « VIDEO »**

#### **Vidéoprojecteurs :**

- 1 VIVITEK 18 000 lms laser (optique : 0.84-1.03 ; 1.5-2 ;2-4)
- 1\*Digital Projection Highlite740 WUXGA 10 000 lms (optique : 1.45-1.74 ; 2.16-2.9 ; adaptateur 0.65)
- 1\*CHRISTIES LWU720i 7 200 lm (optique : 1.7-2.9)
- 2\*Canon LV-WX310ST 3 100 lm (optique : 0.49)
  
- 2\*Ecran de projection ORAY 2mx1m
- 1\*Ecran Cadre Face ou Rétro 3mx2m
  
- 1 Logiciel sur tirage « NAOTEK SCALIO » (ordinateur + interface pour vidéo projection)
- Splitter VGA ou HDMI
- Kit émetteur/récepteur VGA ou HDMI ou SDI

### **5.4 Matériel « SCENE »**

- 5 frises 18m/2.5m
- 10 pendrillons 9m/4.5m
- 1 cyclo gris rétroprojection 6m/9m
- 1 cyclo gris rétroprojection 18m/9m
  
- 40 praticables Samia à pantographe 2m/1m (hauteurs 20 cm à 1 m)
- 12 praticables 2m/1m avec jeu de pieds (hauteur : 20cm, 40cm, 60cm, 80cm)
  - 2 praticables 1m/1m (hauteur : 20cm, 40cm, 60cm, 80cm)
- 4 palans électriques à chaîne 500kg Loadstar
- 40m de pont 300 alu triangulé Thomas
  
- 1 nacelle électrique « Génie Lift » hauteur de travail 7.5m
- 1 nacelle électrique « Génie Lift » hauteur de travail 13m

### **5.6 LAVERIE-LINGERIE**

- 2 machines à laver
- 2 sèche-linges
- Centrale vapeur
- Steamer
- Machine à coudre
- Cintres et portants





## 6. RENSEIGNEMENTS COMPLEMENTAIRES

---

### 6.1 CONTACTS :

<b>Direction Technique</b>	:	<b>Mehdi OUALIA</b> +33 (0)3 28 51 40 48 <a href="mailto:moualia@lebateaufeu.com">moualia@lebateaufeu.com</a>
<b>Secrétariat Technique</b>	:	<b>Emeline CARON</b> +33 (0)3 28 51 40 49 <a href="mailto:secretariattechnique@lebateaufeu.com">secretariattechnique@lebateaufeu.com</a>
<b>Bureau Technique</b>	:	+33 (0)3 28 51 40 45
<b>Plateau</b>	:	
○ Régisseur Principal Plateau	:	<b>Pierre MILLIEN</b> +33(0)6 17 53 08 39 <a href="mailto:plateau@lebateaufeu.com">plateau@lebateaufeu.com</a>
○ Régisseur Plateau	:	<b>Alison BROUCQ</b> +33(0)7 76 30 36 64 <a href="mailto:techniqueplateau@lebateaufeu.com">techniqueplateau@lebateaufeu.com</a>
<b>Lumière</b>	:	
○ Régisseur Principal Lumière	:	<b>Caroline LEMOUEE</b> +33(0)7 76 30 36 52 <a href="mailto:lumiere@lebateaufeu.com">lumiere@lebateaufeu.com</a>
○ Régisseur Lumière & Bâtiment	:	<b>Hervé FICHAUX</b> <a href="mailto:batiment@lebateaufeu.com">batiment@lebateaufeu.com</a>
<b>Son/Vidéo</b>	:	
○ Régisseur Principal Son/Vidéo	:	<b>Jean-Philippe DAGBERT</b> +33(0)7 76 30 76 55 <a href="mailto:sonvideo@lebateaufeu.com">sonvideo@lebateaufeu.com</a>

### 6.2 HORAIRES DE SERVICE

1 <sup>er</sup> service	:	09h00 – 12h30
2 <sup>ème</sup> service	:	14h00 – 21h30 (hors spectacles et démontage)

Sauf accord particulier, nous vous remercions de bien vouloir respecter les horaires de service.

### 6.3 PLANS DES SALLES

Les plans informatiques des salles sont disponibles sous format : DWG – PDF et format papier au 1/50<sup>ème</sup>

Tous les documents DAO que vous nous transmettez doivent être compatibles : AUTOCAD LT **2021**